



## INFORMACJA SYGNALNA O SYTUACJI NA RYNKU PRACY POWIATU OLESKIEGO GRUDZIEŃ 2016



### Poziom bezrobocie

Liczba bezrobotnych zarejestrowanych na koniec grudnia 2016 r. wynosiła 1587, z czego 58,9% to kobiety. Ich liczba stanowiła 935. W porównaniu do listopada 2016 r. liczba bezrobotnych ogółem wzrosła o 18 osób, natomiast liczba bezrobotnych kobiet spadła o 8 osób.

W porównaniu do listopada 2016 r. odnotowaliśmy wzrost ogólnej liczby zarejestrowanych bezrobotnych w 4 z 7 gmin powiatu: Gorzów Śl. o 3,4%, Olesno – 2,1%, Praszka – 0,6%, Radłów – 4,2%. Spadek liczby bezrobotnych nastąpił w gminach: Rudniki – 0,4% i Zębówice – 2,3%. Natomiast w gminie Dobrodzień liczba bezrobotnych pozostała na tym samym poziomie.

Największy udział w ogólnej liczbie bezrobotnych mają osoby z gminy Olesno – 397 osób tj. 25,0% ogółu bezrobotnych, gdzie liczba bezrobotnych w porównaniu do listopada 2016 r. wzrosła o 8 osób. Jednak największy współczynnik bezrobocia wystąpił na terenie gminy Rudniki i stanowił 4,8%, najmniejszy natomiast posiadała gmina Zębówice i wynosił on 3,4%.

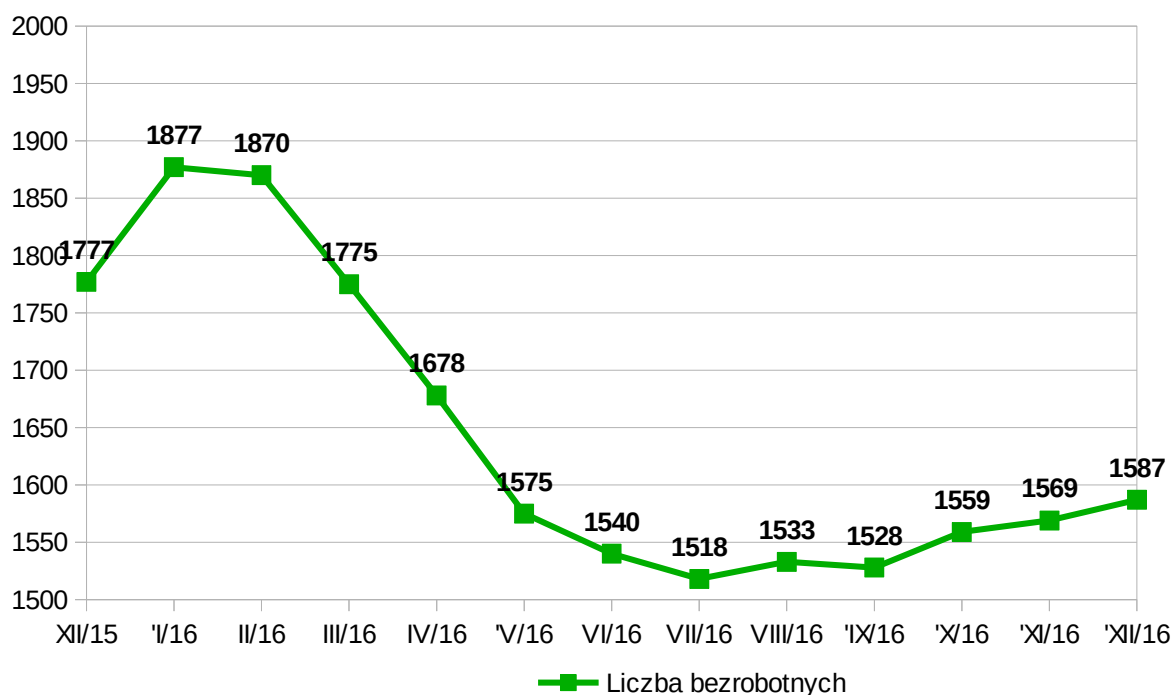
Stopa bezrobocia i liczba bezrobotnych w tys. na koniec listopada 2016 r. kształtowała się następująco:

- w powiecie oleskim - 6,5 % - 1,6 tys.,
- w woj. opolskim - 8,7 % - 31,3 tys.,
- w kraju - 8,2 % - 1313,6 tys.

Tabela 1. Wielkość bezrobocia wg gmin.

Lp.	Gmina	Zarejestrowani bezrobotni				Wzrost / spadek ogółem
		grudzień 2015 r.		grudzień 2016 r.		
		ogółem	kobiety	ogółem	kobiety	
1	DOBRODZIĘŃ	227	144	225	135	- 2
2	GORZÓW ŚL.	212	135	184	105	- 28
3	OLESNO	463	256	397	218	- 66
4	PRASZKA	375	216	327	195	- 48
5	RADŁÓW	135	83	124	87	- 11
6	RUDNIKI	251	124	244	132	- 7
7	ZĘBOWICE	114	76	86	63	- 28
OGÓŁEM	POWIAT	1777	1034	1587	935	- 190

Wykres 1. Skala bezrobocia w okresie od grudnia 2015 r. do grudnia 2016 r.



### Napływ i odpływ bezrobocia

W okresie od stycznia 2016 r. do grudnia 2016 r. zarejestrowanych zostało 2761 bezrobotnych, w tym 1352 kobiety. W tym samym czasie z ewidencji osób bezrobotnych wyłączono 3036 osób, w tym 1474 kobiety.

Wykres 2. Napływ i odpływ bezrobotnych w okresie od stycznia 2016 r. do grudnia 2016 r.

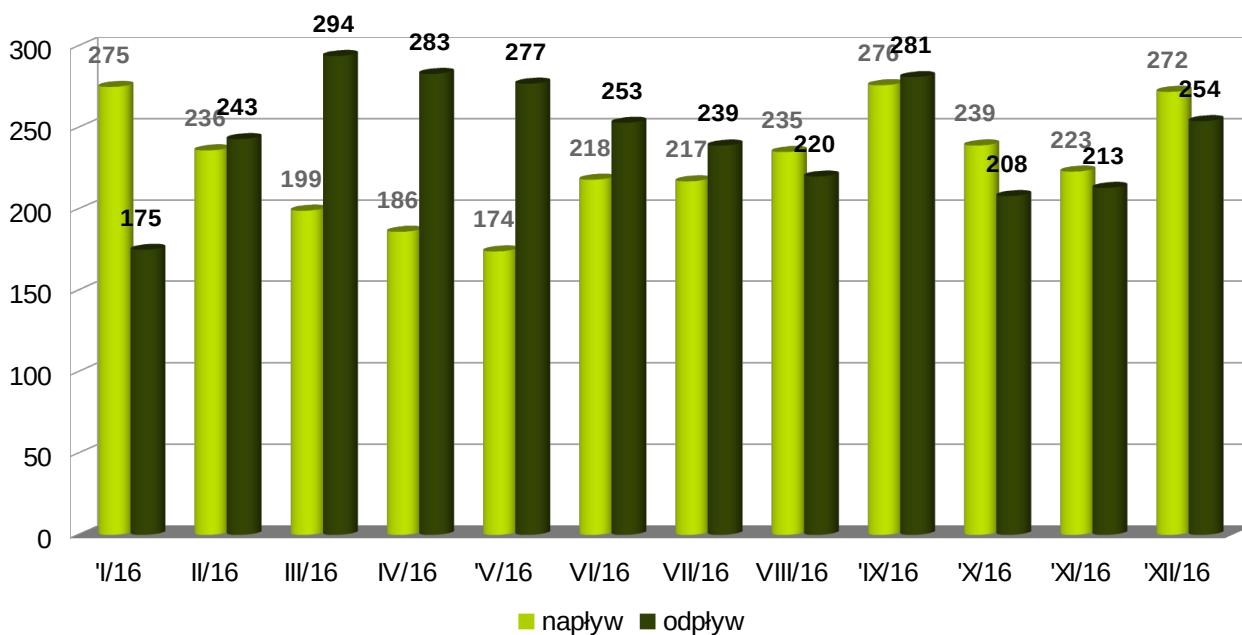


Tabela 2. Napływ i odpływ bezrobocia

<b>Napływ</b>	listopad 2016	grudzień 2016	wzrost/ spadek
<b>Liczba bezrobotnych zarejestrowanych w m-cu</b>	<b>223</b>	<b>272</b>	<b>49</b>
w tym:			
- kobiety	103	143	40
- poprzednio pracujący	184	224	40
- dotychczas niepracujący	39	48	9
- zwolnieni z przyczyn dotyczących zakładu pracy	18	19	1
- zamieszkali na wsi	148	176	28
- osoby w okresie do 12 m-cy od dnia ukończenia nauki	28	33	5
- z prawem do zasiłku	42	46	4
<b>Odpływ</b>	listopad 2016	grudzień 2016	wzrost/ spadek
<b>Liczba bezrobotnych wyłączonych z ewidencji</b>	<b>213</b>	<b>254</b>	<b>41</b>
w tym z powodu:			
- podjęcia pracy (w tym z ogółem)	121	158	37
• prace interwencyjne	2	1	- 1
• roboty publiczne	2	1	- 1
• otrzymania dotacji na rozpoczęcie działalności gospodarczej	18	16	- 2
• podjęcie pracy w ramach refundacji kosztów zatrudnienia bezrobotnych	3	16	13
- rozpoczęcia szkolenia	16	1	- 15
- rozpoczęcia stażu	7	21	14
- rozpoczęcia pracy społecznie użytecznej	0	0	0
- odmowy bez uzasadnionej przyczyny przyjęcia propozycji odpowiedniej pracy	9	14	5
- niepotwierdzenie gotowości do pracy	33	40	7
- dobrowolnej rezygnacji ze statusu bezrobotnego	9	6	- 3
- nabycia praw emerytalnych lub rentowych	2	1	- 1
- nabycia praw do świadczenia przedemerytalnego	3	6	3

## Osoby będące w szczególnej sytuacji na rynku pracy

Na koniec grudnia 2016 r. 1429 osób, to bezrobotni będący w szczególnej sytuacji na rynku pracy. Do grupy tej należą następujące osoby:

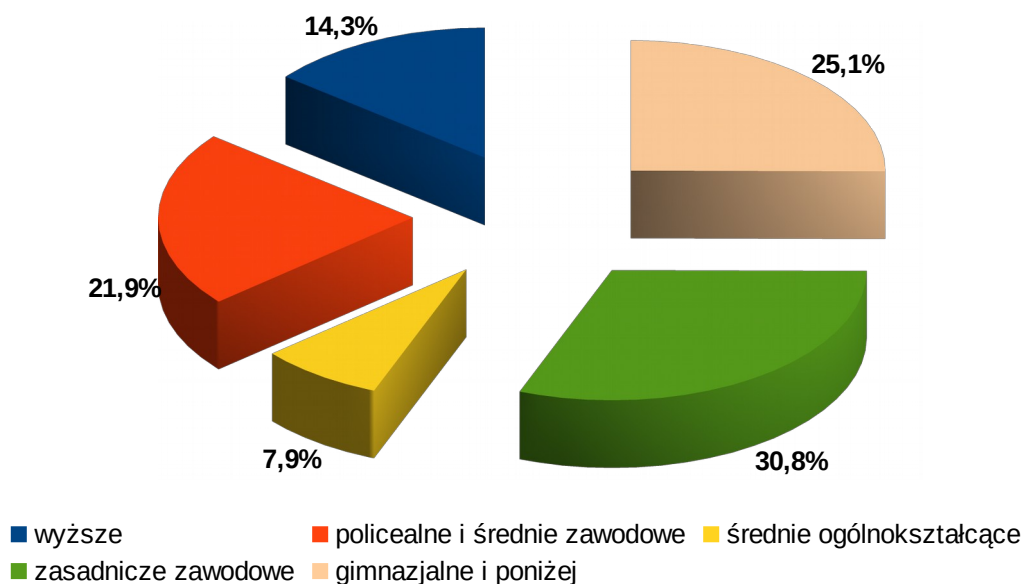
- do 30 roku życia – 558,
- w tym do 25 roku życia – 295,
- długotrwale bezrobotne - 852,
- powyżej 50 roku życia - 434,
- korzystające ze świadczeń z pomocy społecznej - 1,
- posiadające co najmniej jedno dziecko do 6 roku życia - 351,
- posiadające co najmniej jedno dziecko niepełnosprawne do 18 roku życia - 8,
- niepełnosprawni – 81.

## Poszukujący pracy

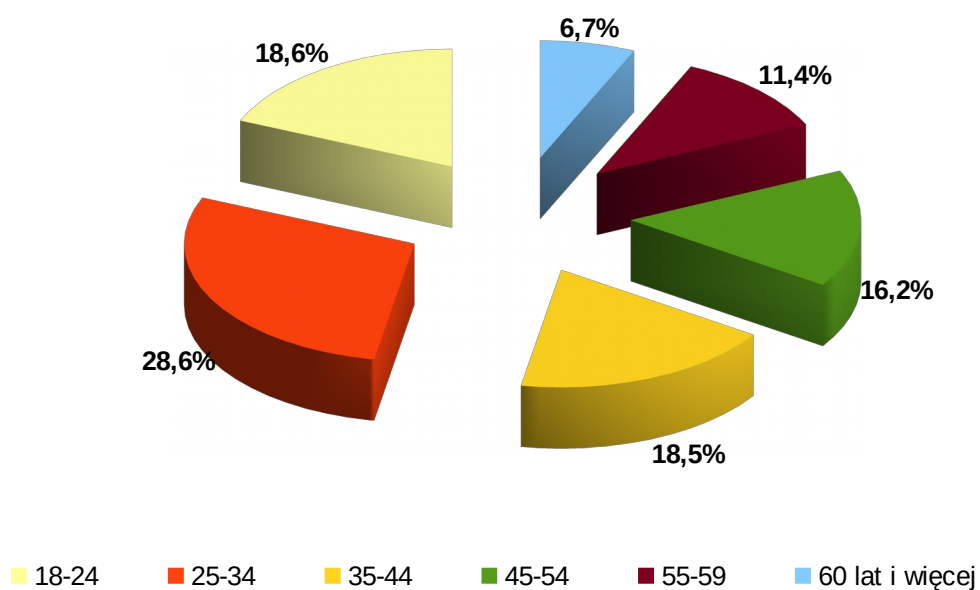
Na dzień 31.12.2016 r. zarejestrowanych było 35 poszukujących pracy, z tego 11 kobiet. Z ogólnej liczby 13 osób (w tym 2 kobiety) to niepełnosprawni niepozostający w zatrudnieniu. Poszukujący pracy zarejestrowani w Powiatowym Urzędzie Pracy w Oleśnie to najczęściej osoby posiadające rentę z tytułu niezdolności do pracy, gospodarstwo rolne albo inne dochody.

## Wykształcenie i wiek

Wykres 3. Poziom wykształcenia bezrobotnych na koniec grudnia 2016 r.



Wykres 4. Procentowy udział bezrobotnych według wieku na koniec grudnia 2016 r.



#### Informacje dodatkowe

- 65,5% wszystkich bezrobotnych stanowiły osoby zamieszkałe na wsi;
- 6,4% stanowiły osoby zwolnione z przyczyn dotyczących zakładu pracy;
- 6,4% ogółu bezrobotnych stanowiły osoby w okresie do 12 m-cy od dnia ukończenia nauki;
- 26,4% ogółu bezrobotnych stanowiły osoby bez kwalifikacji zawodowych;
- 21,2% ogółu bezrobotnych stanowiły osoby bez doświadczenia zawodowego;
- 32,5% ogółu bezrobotnych kobiet stanowiły te, które nie podjęły zatrudnienia po ur. dziecka.

#### Indywidualne plany działania (IPD)

W grudniu 2016 r. 170 bezrobotnych, w tym 89 kobiet objęto IPD. 122 osoby zakończyły jego realizację, a 97 przerwało, w tym 40 z powodu podjęcia zatrudnienia. W końcu m-ca 1397 bezrobotnych nadal realizowało IPD.

#### Dodatki aktywizacyjne

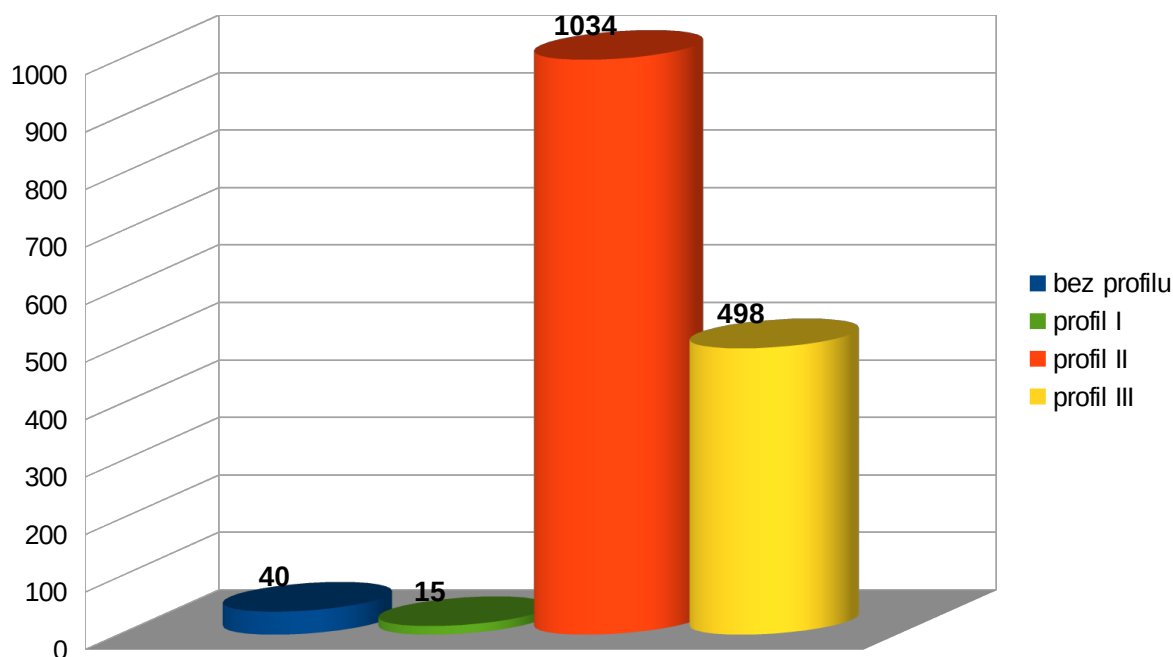
W grudniu 2016 r. 2 osoby (w tym 1 kobieta) nabyły uprawnienia do dodatku aktywizacyjnego w wyniku podjęcia zatrudnienia z własnej inicjatywy. W końcu miesiąca uprawnionych do jego pobierania było 8 osób, w tym 4 kobiety.

## Profile pomocy

Na koniec grudnia 2016 r. 97,5% bezrobotnych (tj. 1547 osób) posiadało ustalony profil pomocy. Wśród tej grupy podział na profile przedstawiał się następująco:

- profil pomocy I - przewidziany dla osób aktywnych posiadało 15 osób, w tym 6 kobiet,
- profil pomocy II – przewidziany dla osób wymagających wsparcia posiadały 1034 osoby, w tym 589 kobiet,
- profil pomocy III – dla osób oddalonych od rynku pracy posiadało 498 osób, w tym 323 kobiety.

*Wykres 5. Liczba bezrobotnych według profilu pomocy na koniec grudnia 2016 r.*



## Bezrobotni według zawodów

Najczęściej wyuczony lub wykonywany zawód przez bezrobotnych to:

- sprzedawca – 401 bezrobotnych, w tym 352 kobiety,
- pomocniczy robotnik budowlany - 138 bezrobotnych, w tym 1 kobieta,
- robotnik gospodarczy - 134 bezrobotnych, w tym 41 kobiet,
- ślusarz - 116 bezrobotnych, w tym 10 kobiet,
- pozostali pracownicy obsługi biurowej - 91 bezrobotnych, w tym 81 kobiet,
- technik ekonomista - 82 bezrobotnych, w tym 76 kobiet,
- robotnik placowy - 78 bezrobotnych, w tym 23 kobiety,
- stolarz - 76 bezrobotnych, w tym 10 kobiet,

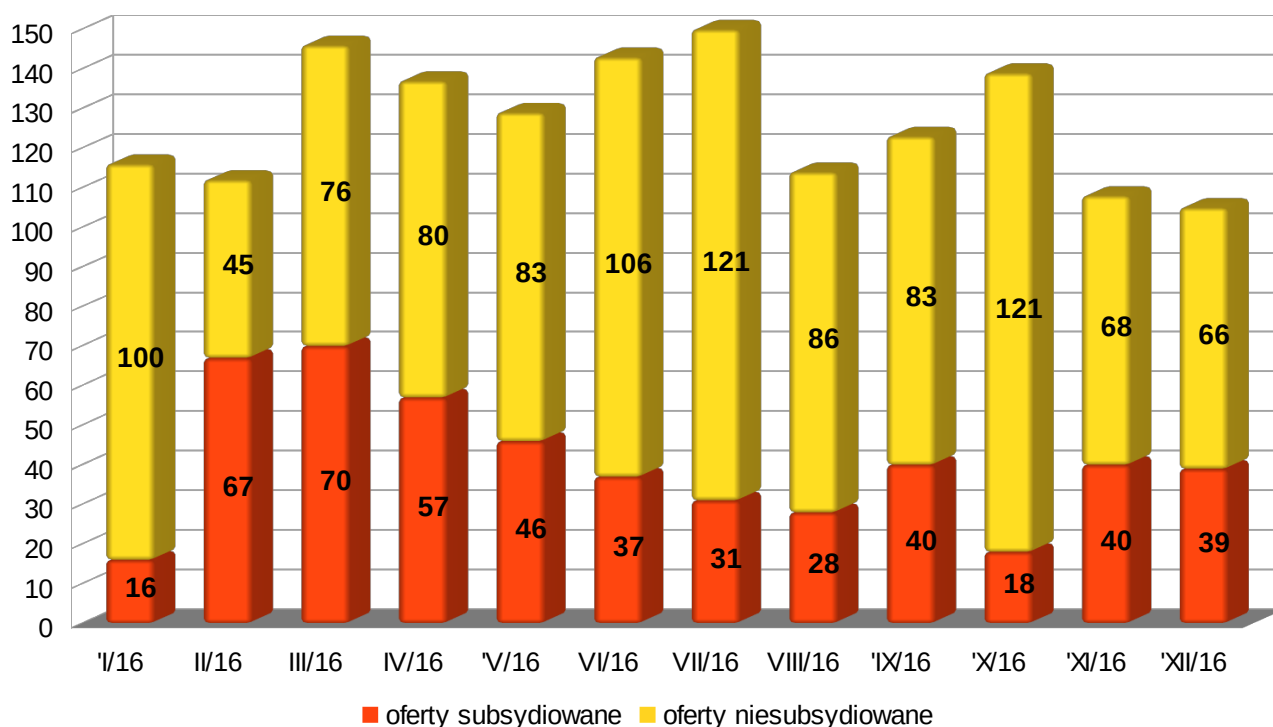
- pozostali monterzy izolacji – 71 bezrobotnych, w tym 64 kobiety,
- kucharz - 70 bezrobotnych, w tym 61 kobiet,
- sprzątaczk biurowa - 68 bezrobotnych, w tym 68 kobiet,
- pozostali stolarze meblowi i pokrewni - 66 bezrobotnych, w tym 14 kobiet,
- operator maszyn do produkcji wyrobów z drutu, lin, siatek i kabli - 62 bezrobotnych, w tym 52 kobiety,
- murarz - 53 bezrobotnych, w tym 0 kobiet,
- tokarz w metalu - 51 bezrobotnych, w tym 13 kobiet.

W powyższym zestawieniu jedna osoba może być wykazana w kilku pozycjach ze względu na zatrudnienie na różnych stanowiskach pracy, a także posiadanie kilku zawodów wyuczonych.

### Oferty pracy

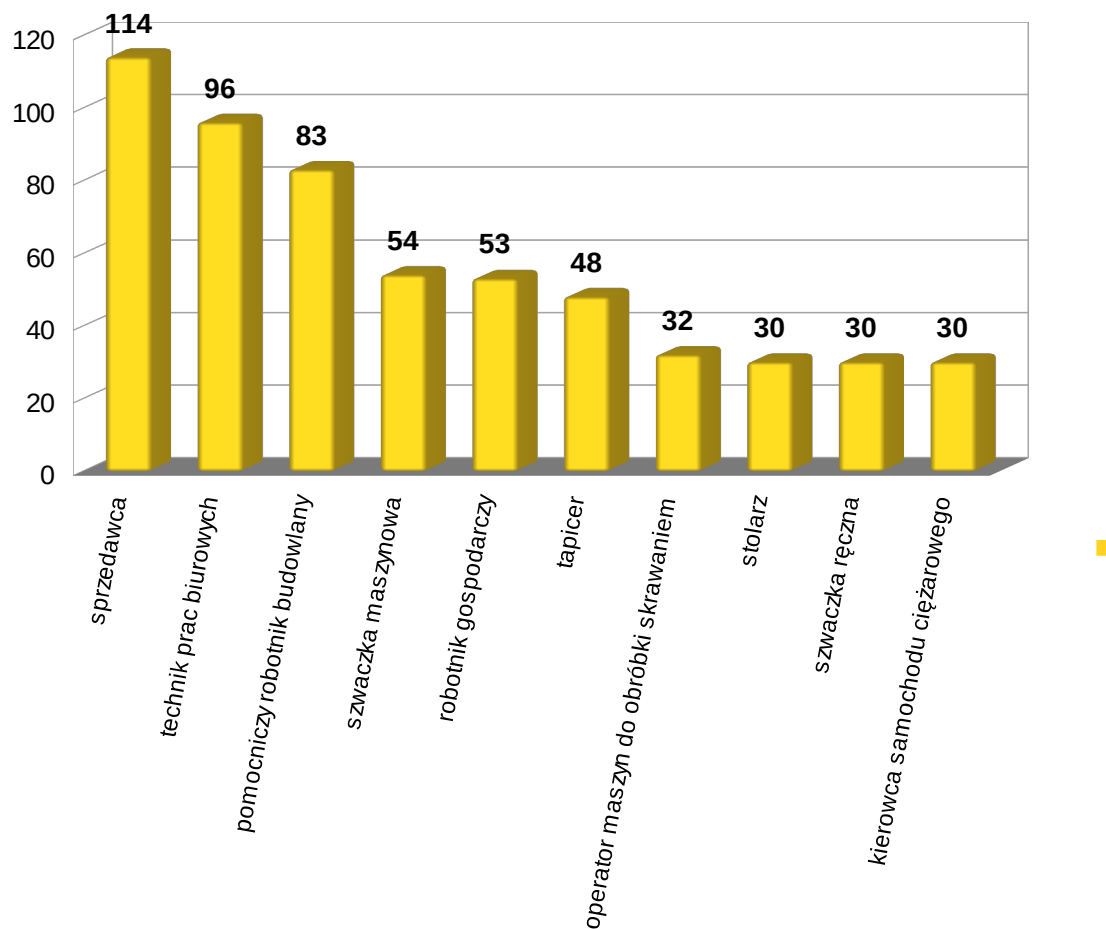
W grudniu 2016 r. pozyskano 105 ofert pracy z terenu powiatu oleskiego. Najwięcej ofert zgłoszonych zostało w gminach: Olesno – 46 ofert, Praszka – 19 ofert i Dobrodzień – 15 ofert.

*Wykres 6. Udział ofert subsydiowanych i niesubsydiowanych z terenu powiatu oleskiego w okresie od stycznia 2016 r. do grudnia 2016 r.*



Oferty pracy subsydiowane – to oferty np. stażu, prac interwencyjnych, robót publicznych, których koszty zatrudnienia pracownika nie ponosi pracodawca, tylko są one pokrywane lub częściowo refundowane przez urząd pracy.

Wykres 7. Liczba zgłaszanych stanowisk pracy według najczęstszych zawodów w okresie od stycznia 2016 r. do grudnia 2016 r.



## Szkolenia

W grudniu 2016 r. zorganizowane zostały następujące szkolenie:

- negocjacje zakupowe i zarządzanie dostawcami, w którym wziął udział 1 mężczyzna.